

# **Mist 設定マニュアル**

## **- Wired Assurance -**

# **スイッチのログ 確認手順**

---

ジュニパーネットワークス株式会社  
2022年7月 Ver 1.1



# はじめに

- ❖ 本マニュアルは、『スイッチログの確認手順』について説明します
- ❖ 手順内容は 2022年7月 時点の Mist Cloud にて確認を実施しております  
実際の画面と表示が異なる場合は以下のアップデート情報をご確認下さい  
<https://www.mist.com/documentation/category/product-updates/>
- ❖ 設定内容やパラメータは導入する環境や構成によって異なります  
各種設定内容の詳細は下記リンクよりご確認ください  
<https://www.mist.com/documentation/>
- ❖ 他にも多数の Mist 日本語マニュアルを「ソリューション＆テクニカル情報サイト」に掲載しております  
<https://www.juniper.net/jp/ja/local/solution-technical-information/mist.html>

# Mist Wired Assurance について

Wired Assuranceには2種類(Basic, Advanced)ございます。  
本書では「イベントの可視化」について紹介します。

	Basic Wired Assurance ※1	Advanced Wired Assurance
対応機種	○ 他社SWでも可能	○ Juniper EXスイッチのみ
SKU	SUB-xS-xY (SUB-MAN & SUB-VNA)	S-EX-x-Cx-X (FLEX) SUB-EXxx-xS-xY
スイッチ一覧の表示	○	○
スイッチメトリック ※2	○	○
トポロジの可視化	○	○
スイッチ障害時における電波の影響範囲	○	○
SLEの可視化、不具合原因の可視化	-	○
ポートの可視化	-	○
メモリ・CPU・PoE給電・通信量・イベントの可視化	-	○
GUI設定(テンプレート、Dynamic Port Configuration)	-	○
各種運用ツール(Ping, OSアップグレード等)	-	○

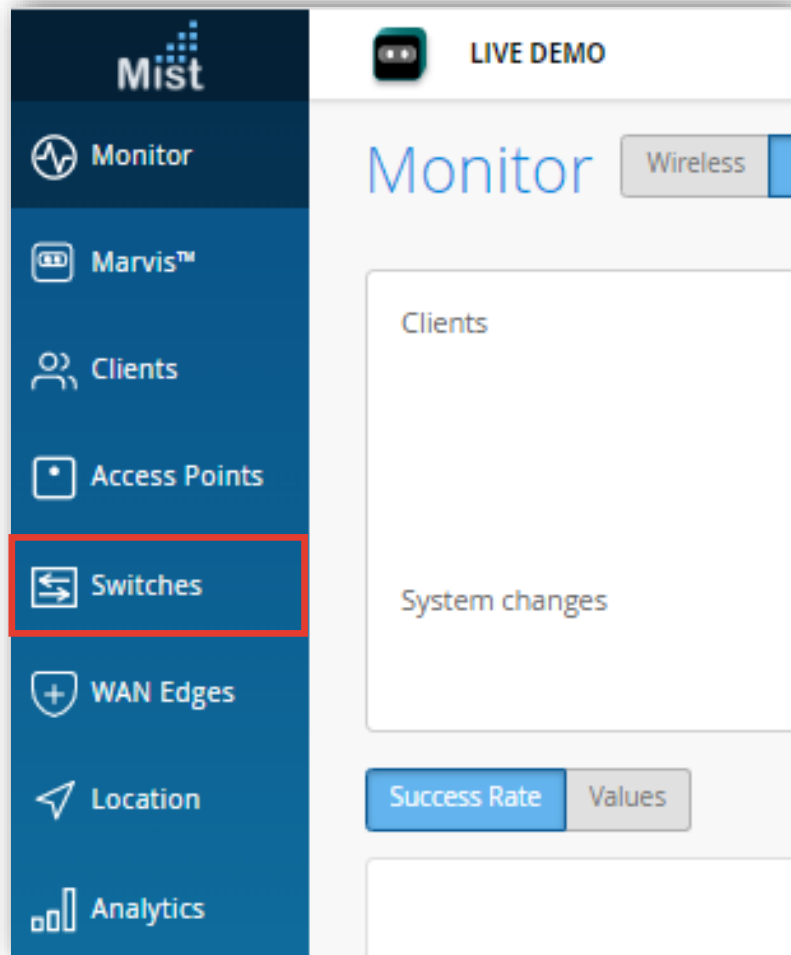
※1 : Mist APとVNA(Virtual Network Assistant)を使用し、SWにてLLDPを有効化することにより可視化を実現します

※2 : メトリックとはスイッチ一覧の上部に表示される5つの要素「Switch-AP Affinity」「PoE Compliance」「VLANs」「Version Compliance」「Switch Uptime」を指しております

## ■ 運用ケース(例) スイッチのログを確認したい時

# スイッチのログ 確認手順

1. [Switches] をクリックします



# スイッチのログ 確認手順

## 2. 対象スイッチをクリックします

※本例ではスイッチ「ld-cup-idf-a-sw2」をクリックします

The screenshot shows the Mist Switches page. The left sidebar contains navigation links: Monitor, Marvis™, Clients, Access Points, Switches (highlighted), WAN Edges, Location, Analytics, Site, and Organization. The main content area displays a summary of switch statistics and a table of switches.

**Summary Statistics:**

- 14 Adopted Switches
- 3 Discovered Switches
- 32 Wired Clients
- 243 W Total Allocated AP Power

**Compliance and Status Indicators:**

- 100% Switch-AP Affinity
- 61% PoE Compliance
- 83% VLANs
- 73% Version Compliance
- 100% Switch Uptime
- 100% Config Success

**Switches Table:**

<input type="checkbox"/>	Name	IP Address	Mist APs	MAC Address	Wireless Clients	Model	Status
<input type="checkbox"/>	sudheer-home-switch-2a	--	1	0c:81:26:c7:15:29	0	EX2300-C-12P	Unknown
<input type="checkbox"/>	ld-cup-idf-d-sw4400	192.168.2.133	0	c0:bf:a7:01:1d:94	0	EX4400-48T	Connected
<input checked="" type="checkbox"/>	ld-cup-idf-d-sw1_1	192.168.2.61	1, 0	d0:dd:49:91:65:2d	4	EX2300-48P	Connected
<input type="checkbox"/>	ld-cup-idf-d-desktop5	192.168.2.115	0	3c:8c:93:94:74:dc	0	EX2300-C-12P	Connected
<input type="checkbox"/>	ld-cup-idf-c-sw1	10.2.18.150	2	18:2a:d3:4a:5e:a2	0	EX3400-48P	Connected
<input type="checkbox"/>	ld-cup-idf-b-sw1	192.168.200.16	0	18:2a:d3:4a:3d:69	0	EX3400-48P	Connected
<input type="checkbox"/>	ld-cup-idf-a-sw2	192.168.9.140	0	18:2a:d3:56:2c:62	0	EX3400-48P	Connected

# スイッチのログ 確認手順

## 3. [Switch insights]をクリックします

The screenshot displays the Juniper Mist interface for a switch named 'Id-cup-idf-a-sw2'. The top navigation bar includes a back arrow, the switch name, a 'Utilities' dropdown, and 'Save' and 'Cancel' buttons. Below the navigation bar, there are two tabs: 'Front Panel' (selected) and 'Port List'. The 'Front Panel' tab shows a physical layout of the switch with port indicators (RJ-45, QSFP+, SFP+ Up) and various status icons (CPU, Memory, Temp, PoE, PSUs, Fans). A 'CPU Usage' tooltip is visible, showing a bar chart and the value '17%'. Below the front panel view, there are three main sections: 'METRICS', 'PROPERTIES', and 'STATISTICS'. The 'METRICS' section shows five green bars representing 100% for 'Switch-AP Affinity', 'PoE Compliance', 'VLANs', 'Version Compliance', and 'Switch Uptime'. The 'PROPERTIES' section is a table with the following data:

PROPERTIES	
INSIGHTS	<a href="#">Switch Insights</a>
LOCATION	not on floorplan
MAC ADDRESS	18:2a:d3:56:2c:62
MODEL	EX3400-48P
VERSION	20.4R1-S1.2

The 'STATISTICS' section is a table with the following data:

STATISTICS	
STATUS	Connected
IP ADDRESS	192.168.9.140
IP ADDRESS (VLAN2)	192.168.2.60
MIST APS	2
WIRELESS CLIENTS	3

# スイッチのログ 確認手順

#### 4. Switch Events画面にてスイッチの各種イベントを確認出来ます



## 時間帯を絞る事も可能です

以下のSwitch Events画面まで移動



イベントタイプやポートでフィルター可能です

[Bad]タブをクリックすると、  
失敗したログのみをフィルター可能です

Switch Events

8 Total

3 Good

2 Neutral

3 Bad

All event Types

All switch ports

すると、ター可能です

		10:55:30.000 PM, Aug 20
	0/0/3	10:54:51.000 PM, Aug 20
Port Down	ge-0/0/3	10:54:47.000 PM, Aug 20
STP Topology Changed		06:38:21.000 PM, Aug 19
Port Up	ge-0/0/0	06:37:45.000 PM, Aug 19
Port Down	ge-0/0/0	06:37:42.000 PM, Aug 19
Port Down	ge-0/0/42	05:51:46.000 AM, Aug 19
Port Up	ge-0/0/42	05:51:25.000 AM, Aug 19

Text

TopoChgCnt 72, RootID 32768.18:2a:d3:4a:3d:89, RootCost 20000, RootPort ge-0/0/0

Model

EX3400-48P

Version

20.4R1-S1.2





# Thank you

---

**JUNIPer**   
driven by **Mist AI**