

Mist 設定マニュアル - Wired Assurance - **Wired Root Cause analysis 確認手順** **(スイッチ単位)**

ジュニパーネットワークス株式会社
2021年8月 Ver 1.0



はじめに

- ❖ 本マニュアルは、『Root Cause analysisの確認手順(スイッチ単位)』について説明します
- ❖ 手順内容は 2021年8月 時点の Mist Cloud にて確認を実施しております
実際の画面と表示が異なる場合は以下のアップデート情報をご確認下さい
<https://www.mist.com/documentation/category/product-updates/>
- ❖ 設定内容やパラメータは導入する環境や構成によって異なります
各種設定内容の詳細は下記リンクよりご確認ください
<https://www.mist.com/documentation/>
- ❖ 他にも多数の Mist 日本語マニュアルを「ソリューション＆テクニカル情報サイト」に掲載しております
<https://www.juniper.net/jp/ja/local/solution-technical-information/mist.html>

Mist Wired Assurance について

Wired Assuranceには2種類(Basic, Advanced)ございます。

本書では「不具合原因の可視化」について紹介します。

	Basic Wired Assurance	Advanced Wired Assurance
対応機種	○ 他社SWでも可能 ※1	○ Juniper EXスイッチのみ
スイッチ一覧の表示	○ ※1	○
スイッチメトリック ※2	○ ※1	○
トポロジの可視化	○ ※1	○
スイッチ障害時における電波の影響範囲	○ ※1	○
SLEの可視化、不具合原因の可視化	-	○
ポートの可視化	-	○
メモリ・CPU・PoE給電・通信量・イベントの可視化	-	○
GUI設定	-	○
各種運用ツール(Ping, OSアップグレード等)	-	○

※1 : 他社SWにてLLDPを有効化する必要があります

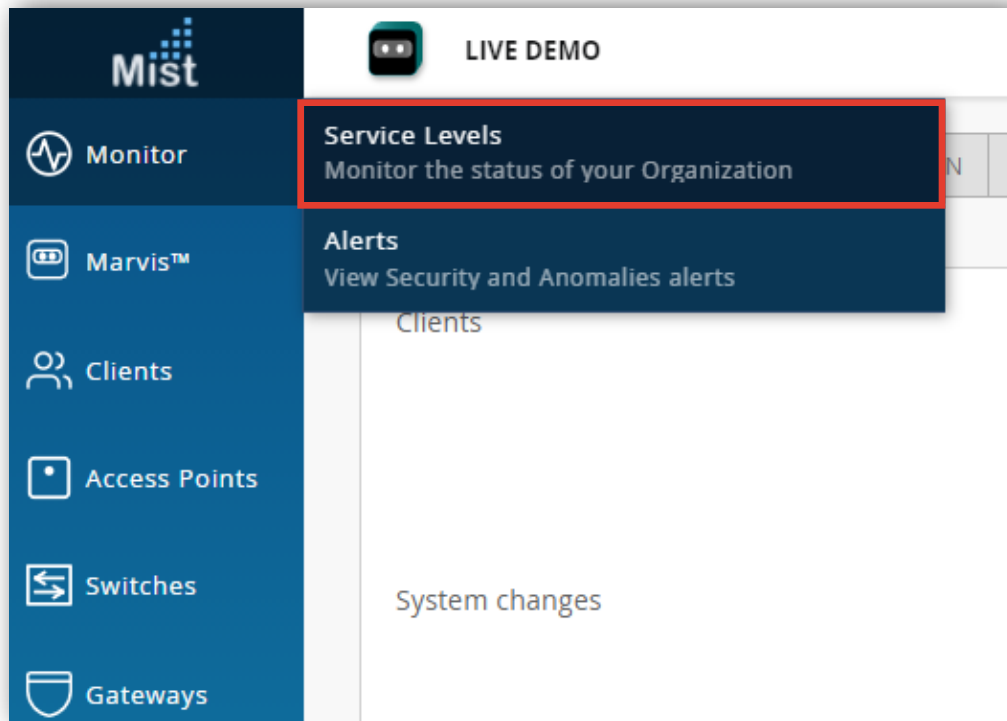
※2 : メトリックとはスイッチ一覧の上部に表示される5つの要素「Switch-AP Affinity」「PoE Compliance」「VLANs」「Version Compliance」「Switch Uptime」を指しております

■ 運用ケース(例)

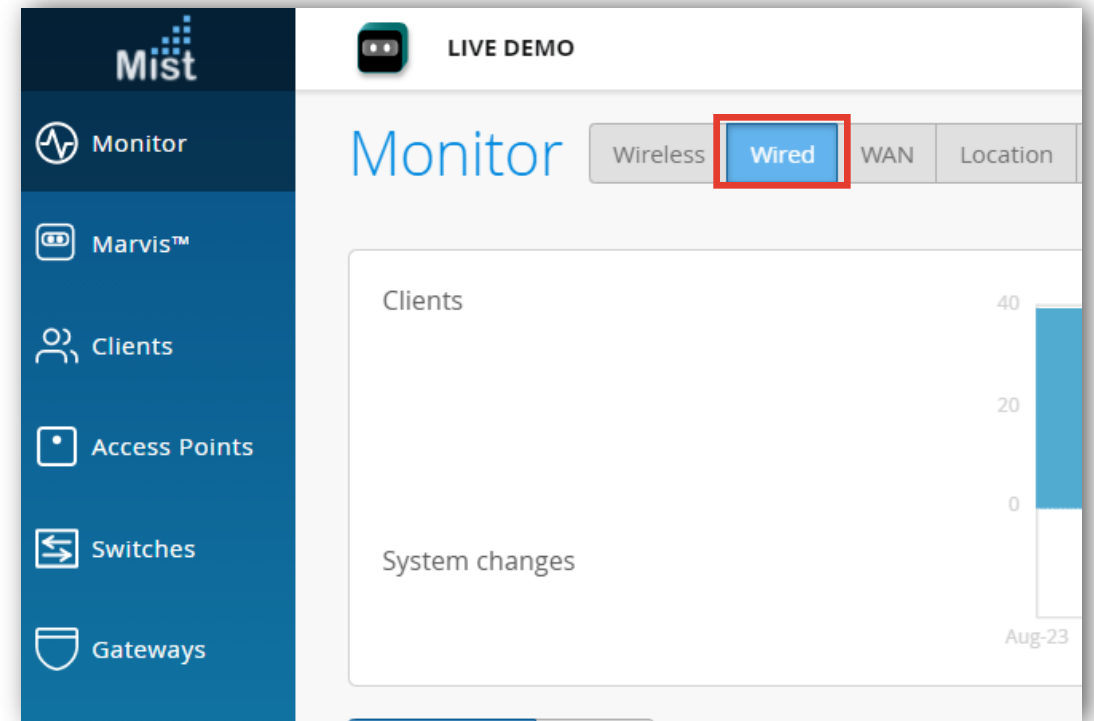
有線区間におけるSLEの低下原因・影響範囲を調査したい時

Wired SLE 操作手順

1. [Monitor] から [Service Levels] をクリックします



2. [Wired] をクリックします



Wired SLE 操作手順

3. [Site] から [Switch]をクリックします

The screenshot shows the Mist Monitor interface. The left sidebar contains navigation links: Monitor, Marvis™, Clients, Access Points, Switches, and Gateways. The main content area has tabs for Wireless, Wired, WAN, Location, and Insights. The 'Wired' tab is selected. A dropdown menu is open for 'site Live Demo', showing options: Entire Org, Site, and Switch. The 'Switch' option is highlighted. A callout box points to the 'Last 7 Days' dropdown with the text: 時間帯を絞る事も可能です (It is also possible to narrow down the time zone).

時間帯を絞る事も可能です

Live Demo	
Search by name or MAC	
ld-cup-idf-a-sw1	fc:33:42:e9:3c:ef
ld-cup-idf-a-sw2	18:2a:d3:56:2c:62
ld-cup-idf-b-sw1	18:2a:d3:4a:3d:69
ld-cup-idf-c-sw1	18:2a:d3:4a:5e:a2
ld-cup-idf-d-desktop	3c:8c:93:94:74:dc
ld-cup-idf-d-sw1_1	d0:dd:49:91:65:2d
ld-cup-idf-d-sw4400	c0:bf:a7:01:1d:94

Wired SLE 操作手順

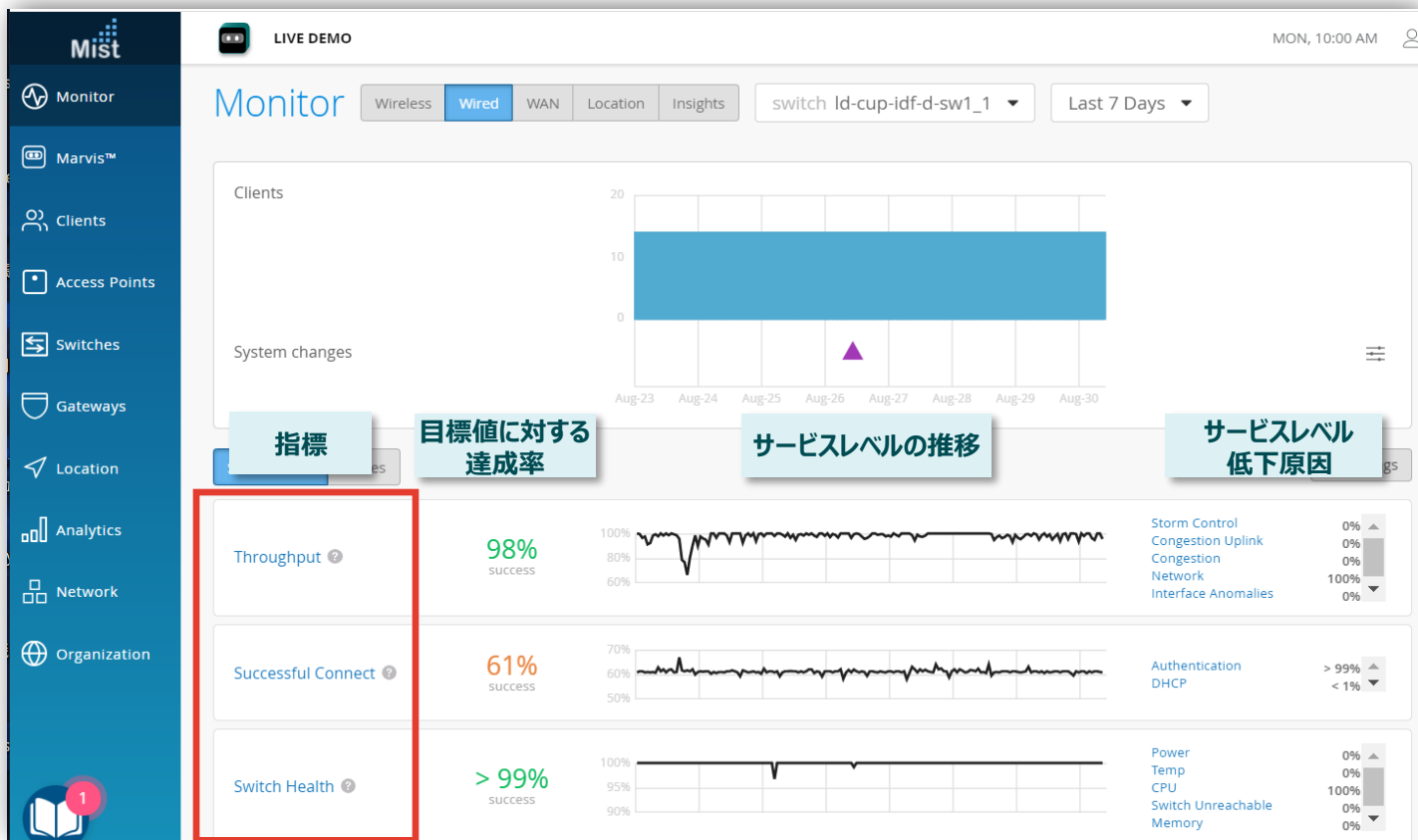
4. 対象のスイッチをクリックします

The screenshot shows the Mist Monitor interface. The left sidebar contains navigation links: Monitor, Marvis™, Clients, Access Points, Switches, and Gateways. The main area is titled 'Monitor' and has tabs for Wireless, Wired (selected), WAN, Location, and Insights. A dropdown menu is open for the 'Switch' tab, showing a search bar and a list of switches. A callout box points to the search bar with the text: 'ホスト名やMacアドレスを入力し、対象スイッチを検索する事も可能です' (You can also search for the target switch by entering the host name or MAC address). The search bar contains the text 'Search by name or MAC'. The list of switches is as follows:

Switch Name	MAC Address
ld-cup-idf-a-sw1	fc:33:42:e9:3c:ef
ld-cup-idf-a-sw2	18:2a:d3:56:2c:62
ld-cup-idf-b-sw1	18:2a:d3:4a:3d:69
ld-cup-idf-c-sw1	18:2a:d3:4a:5e:a2
ld-cup-idf-d-desktop	3c:8c:93:94:74:dc
ld-cup-idf-d-sw1_1	d0:dd:49:91:65:2d
ld-cup-idf-d-sw4400	c0:bf:a7:01:1d:94

Wired SLE の達成率、SLEが低い原因を確認

5. SLEの達成率を確認し、原因調査するSLEをクリックします
※次ページ以降では「Throughput」をクリックした画面をご紹介します

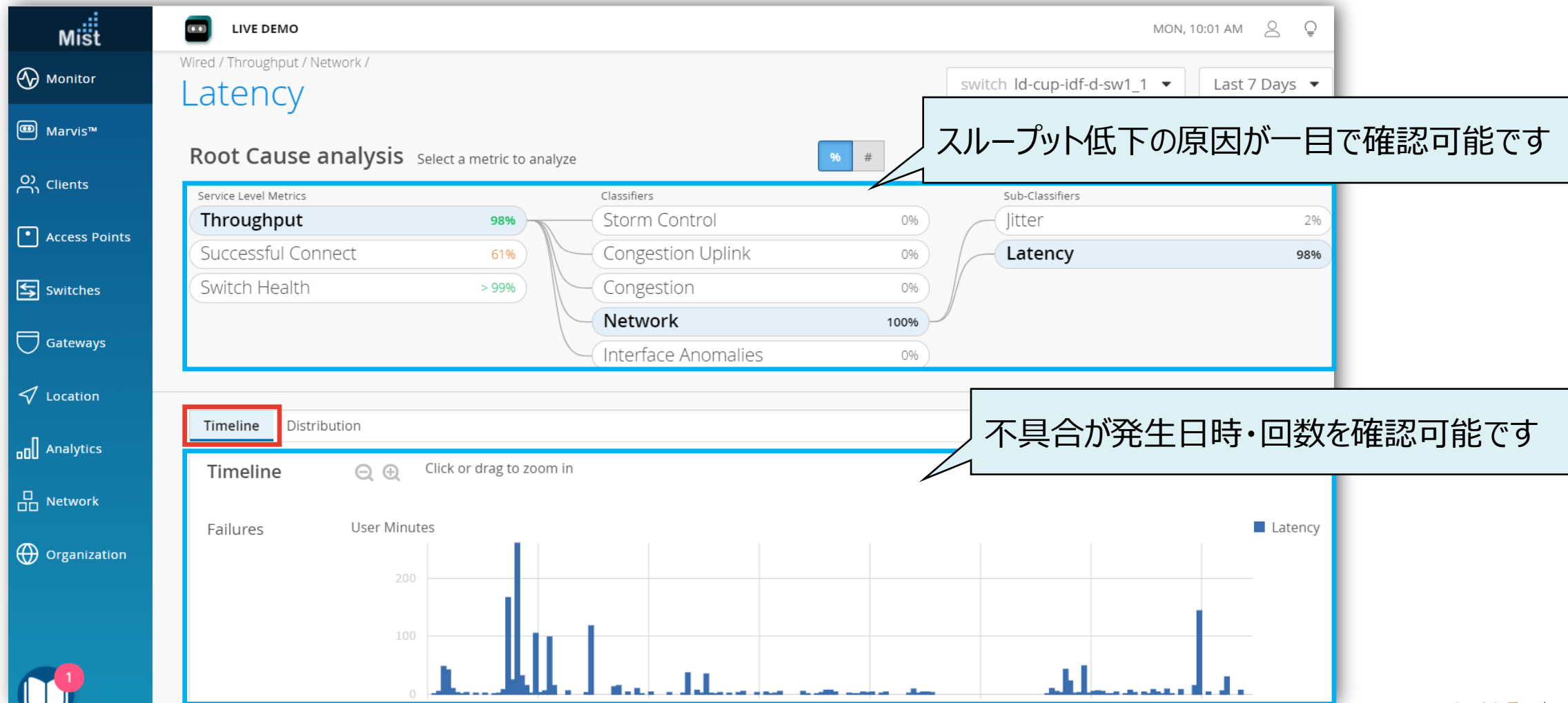


SLE指標	説明
Throughput	有線ネットワークのスループット
Successful Connect	成功した接続試行数
Switch Health	スイッチの起動・クラウド接続時間

不具合が発生している時間帯を特定

本書では「Throughput」低下の原因の1つであるLatency(遅延)を例に挙げて紹介します

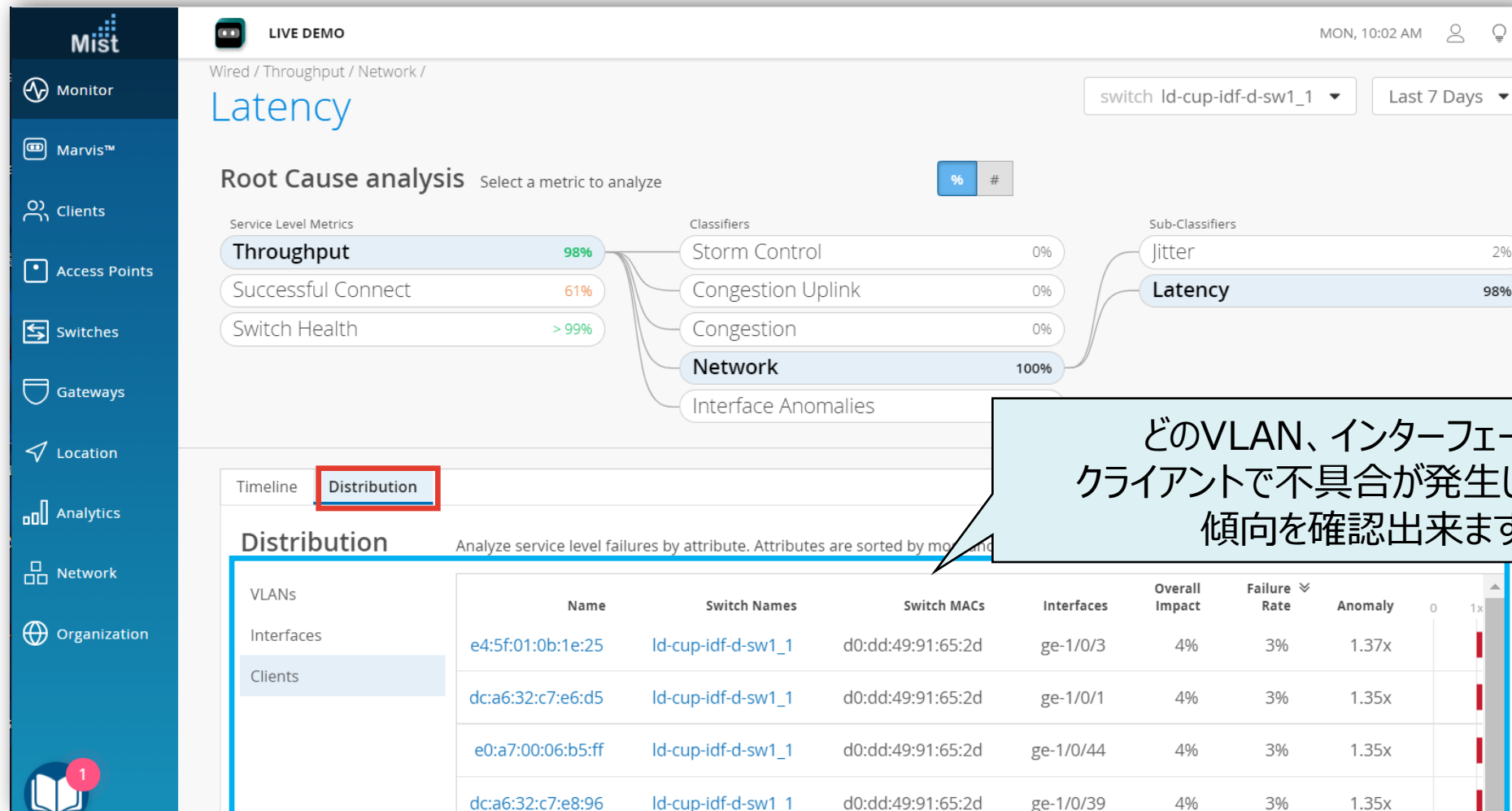
6. [Timeline] をクリックし、不具合の発生について時系列で確認します



不具合に関する傾向分析

本書では「Throughput」低下の原因の1つであるLatency(遅延)を例に挙げて紹介します

7. [Distribution] をクリックし、不具合の傾向を分析します



どのVLAN、インターフェース、クライアントで不具合が発生しているか傾向を確認出来ます



Thank you

JUNIPer
driven by **Mist AI** 