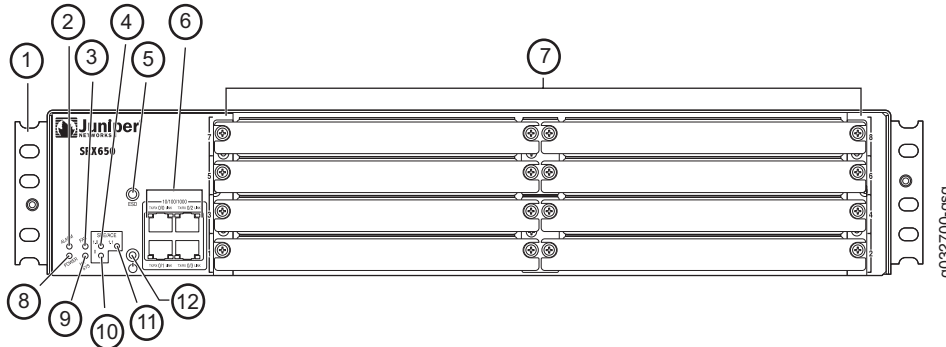


Шлюз служб SRX650



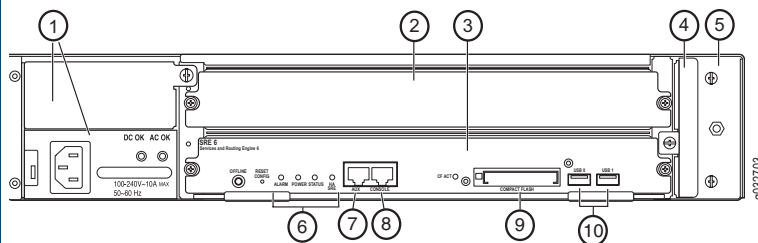
Используйте инструкции, приведенные в данном руководстве, для подключения шлюза служб SRX650 к вашей сети. Дополнительная информация по конфигурации приведена в *Руководстве по аппаратному обеспечению шлюза служб SRX650*.

Передняя панель



- | | | | |
|---------------------------------------|--|--|---|
| 1. Монтажные кронштейны | 4. СВЕТОДИОДНЫЙ ИНДИКАТОР SRE/ACE 1.0 | 7. Слоты GPIM/XPIM/XGPIM | 10. СВЕТОДИОДНЫЙ ИНДИКАТОР SRE/ACE 0 (Применимо только к модулям SRE) |
| 2. СВЕТОДИОДНЫЙ ИНДИКАТОР ТРЕВОГИ | 5. Выход для электростатического разряда (ESD) | 8. СВЕТОДИОДНЫЙ ИНДИКАТОР ЭЛЕКТРОПИТАНИЯ | 11. СВЕТОДИОДНЫЙ ИНДИКАТОР SRE/ACE 1.1 |
| 3. СВЕТОДИОДНЫЙ ИНДИКАТОР ВЕНТИЛЯТОРА | 6. Порты Ethernet 10/100/1000 | 9. СВЕТОДИОДНЫЙ ИНДИКАТОР НА SYS | 12. Кнопка электропитания |

Задняя панель



- | | |
|--|--------------------------------|
| 1. Слоты электропитания | 6. Светодиодные индикаторы SRE |
| 2. Многоцелевой технологический слот | 7. Порт AUX |
| 3. Слот механизма служб и маршрутизации (SRE) 0 (показано с установленным модулем SRE) | 8. Порт консоли |
| 4. Воздушный фильтр | 9. Слот External CompactFlash |
| 5. Секция вентиляторов | 10. USB-порты (всего 2) |

ПОДКЛЮЧЕНИЕ И НАСТРОЙКА ШЛЮЗА СЛУЖБ



Используйте нижеприведенные инструкции, чтобы подключить и настроить шлюз служб SRX650 для защиты вашей сети. Обратите внимание на светодиодные индикаторы на передней и задней панелях шлюза служб для определения его состояния.

Шаг 1

Подключите устройство управления к шлюзу служб, используя один из двух следующих методов:

- Подключите кабель Ethernet от порта **ge-0/0/0** в порт Ethernet на устройстве управления (рабочей станции или переносном компьютере). (Рекомендуется использовать данный метод подключения).
- Подключите кабель RJ-45 от порта консоли к адаптеру DB-9, а затем подключите адаптер к серийному порту устройства управления. (Настройки серийного порта: **9600 8-N-1-N**)

Шаг 2

Подключите кабель электропитания к шлюзу служб и источнику питания. (Рекомендуется использовать устройство защиты от перенапряжений). Убедитесь, что следующие светодиодные индикаторы работают правильно:

- Убедитесь, что светодиодный индикатор питания светится зеленым. Это означает, что шлюз служб получает электропитание.

- После запуска шлюза служб убедитесь, что светодиодный индикатор состояния непрерывно светится зеленым. Это означает, что шлюз служб работает нормально.

Шаг 3

Примечание: шлюз служб работает как сервер DHCP и назначит IP-адрес устройству управления. Убедитесь, что устройство управления получает IP-адрес в подсети **192.168.1/24** (кроме **192.168.1.1**) от устройства.

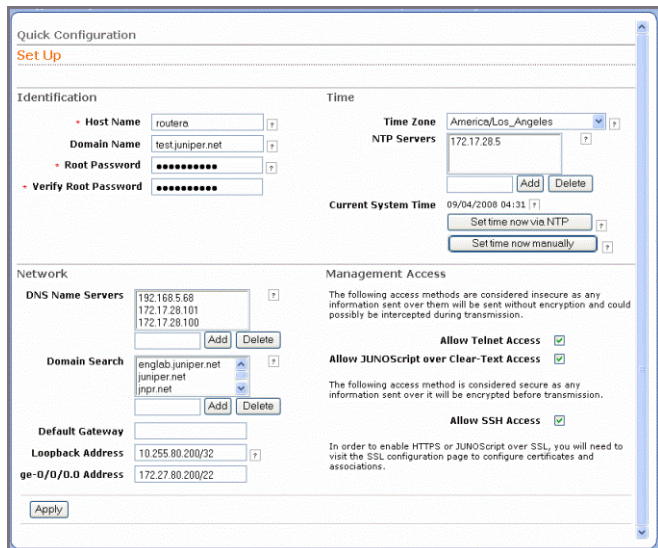
Примечание: если устройство управления не получило IP-адрес, задайте IP-адрес вручную в подсети **192.168.1/24**. Не задавайте устройству управления IP-адрес **192.168.1.1**, поскольку данный IP-адрес назначен шлюзу служб.

Доступ к интерфейсу J-Web:

1. На устройстве управления запустите веб-браузер.
2. Введите **192.168.1.1** в строке адреса.



Отображается страница Быстрая настройка конфигурации J-Web.



Шаг 4

Произведите конфигурацию следующих основных настроек шлюза служб:

Поле	Ваше действие
Идентификация:	
Имя хоста	Введите имя хоста.
Имя домена	Введите имя домена.
Пароль администратора	Введите пароль в виде простого текста, который зашифрует система (если включен безопасный HTTP—HTTPS).
Подтверждение пароля администратора	Повторно введите пароль администратора.
Сеть:	
Имена серверов DNS	<ul style="list-style-type: none"> Введите IP-адрес вашего сервера DNS в поле. Щелкните Add. Выберите IP-адрес.
Поиск домена	<ul style="list-style-type: none"> Введите имя домена в поле. Щелкните Add. Выберите имя домена.
Шлюз по умолчанию	Введите IP-адрес в десятичном представлении с десятичными точками.
Администраторский доступ:	
Разрешить доступ по telnet	Установите флажок, чтобы разрешить доступ по telnet. После выбора этой опции можно получить доступ к устройству по telnet.

Информация об авторских правах

Copyright © 2009 Juniper Networks, Inc. All rights reserved.

Juniper Networks, the Juniper Networks logo, JUNOS, NetScreen, ScreenOS, and Radius are registered trademarks of Juniper Networks, Inc. in the United States and other countries. JUNOSe is a trademark of Juniper Networks, Inc. All other trademarks, service marks, registered trademarks, or registered service marks in this document are the property of Juniper Networks or their respective owners. All specifications are subject to change without notice. Juniper Networks assumes no responsibility for any inaccuracies in this document or for any obligation to update information in this document. Juniper Networks reserves the right to change, modify, transfer, or otherwise revise this publication without notice.

Поле	Ваше действие
Разрешить JUNOScript открытым текстом	Установите флажок, чтобы разрешить JUNOScript открытым текстом.
Разрешить доступ через SSH	Установите флажок, чтобы разрешить доступ через SSH. Данная опция включена по умолчанию. Для использования SSH необходимо задать пароль администратора.

Примечание: до применения конфигурации убедитесь, что вы задали, по крайней мере, IP-адрес, аутентификацию администратора и шлюз по умолчанию.

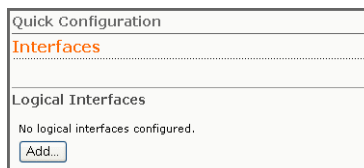
Шаг 5

Щелкните **Apply** для применения конфигурации.

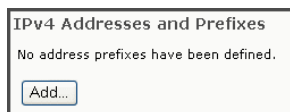
Шаг 6

Осуществите конфигурацию интерфейса следующим образом:

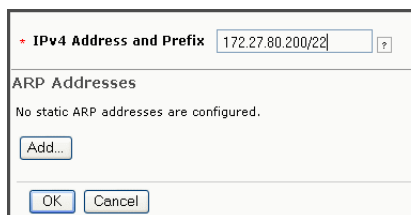
- Выберите **Configuration > Interfaces** в J-Web .
- В столбце Interface Name выберите интерфейс, который требуется сконфигурировать.
- Щелкните **Add** под **Logical Interfaces**.



- Щелкните **Add** под **Logical Interfaces**.



- Введите IP-адрес и маску подсети в поле IPv4 Address and Prefix.



- Щелкните **OK**. Сконфигурированный IP-адрес отображается в столбце Address Prefix.

