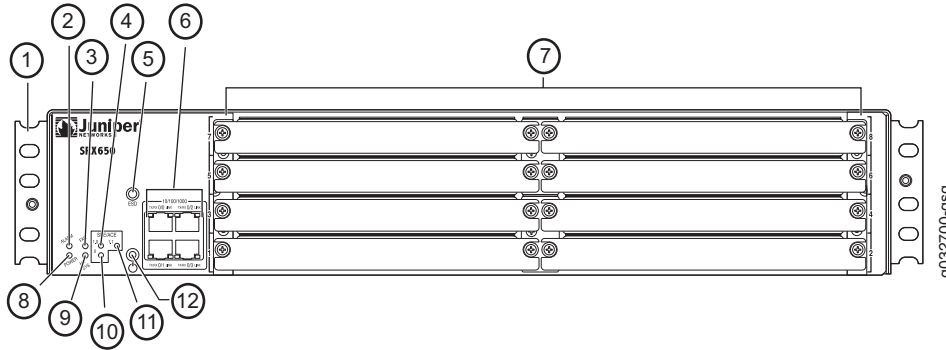


SRX650 서비스 게이트웨이



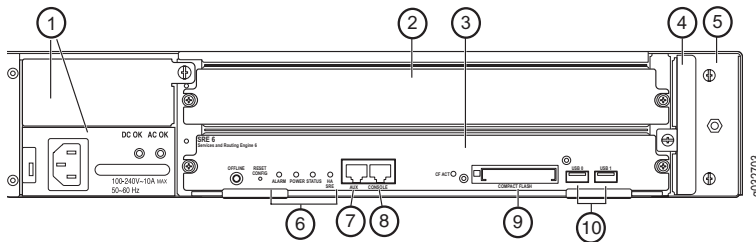
이 설명서의 지침을 사용하여 SRX650 서비스 게이트웨이를 구성하고 네트워크에 연결하십시오. 추가 구성 정보는 *SRX650 서비스 게이트웨이 하드웨어 설명서*를 참조하십시오.

전면 패널



- | | | | |
|-----------|-----------------------|-----------------------|--|
| 1. 장착 브래킷 | 4. SRE/ACE LED 1.0 | 7. GPIM/XPIM/XGPIM 슬롯 | 10. SRE/ACE LED 0 (SRE 모듈에
만 적용 가능) |
| 2. 경고 LED | 5. ESD 콘센트 | 8. 전원 LED | 11. SRE/ACE LED 1.1 |
| 3. 팬 LED | 6. 10/100/1000 이더넷 포트 | 9. HA SYS LED | 12. 전원 버튼 |

후면 패널



- | | |
|---|-----------------------|
| 1. 전원 공급 슬롯 | 6. SRE LED |
| 2. 다용도 처리 슬롯 | 7. AUX 포트 |
| 3. 서비스 및 라우팅 엔진 (SRE) 슬롯 0 (SRE 모듈이 설치된 상태로 표시) | 8. 콘솔 포트 |
| 4. 에어 필터 | 9. 외부 CompactFlash 슬롯 |
| 5. 팬 트레이 | 10. USB 포트(2개) |

서비스 게이트웨이 연결 및 구성



아래의 지침을 사용하여 SRX650 서비스 게이트웨이를 연결하고 구성하여 네트워크를 보호하십시오. 상태를 확인하려면 서비스 게이트웨이의 전면 및 후면 패널에 있는 LED를 참조하십시오.

1단계

다음 방법 중 하나를 사용하여 관리 장치를 서비스 게이트웨이에 연결합니다.

- 이더넷 케이블을 **ge-0/0/0** 포트에서 관리 장치(노트북 또는 데스크톱)의 이더넷 포트에 연결합니다. (이 연결 방법을 권장합니다.)
- RJ-45 케이블을 콘솔 포트에서 RJ-45 ~ DB-9 어댑터에 연결한 다음 관리 장치의 직렬 포트에 연결합니다. (직렬 포트 설정: **9600 8-N-1-N**)

2단계

전원 케이블을 서비스 게이트웨이와 전원 공급원에 연결합니다. (서지 보호기를 사용할 것을 권장합니다.) 다음 LED가 올바르게 작동하는지 확인합니다.

- 전원 LED가 녹색으로 켜지는지 확인합니다. 이는 서비스 게이트웨이에 전원이 공급되고 있음을 나타냅니다.

- 서비스 게이트웨이가 시작된 후에 상태 LED가 녹색으로 계속 켜져 있는지 확인합니다. 이는 서비스 게이트웨이가 정상적으로 작동하고 있음을 나타냅니다.

3단계

참고: 서비스 게이트웨이가 DHCP 서버로 작동하고 있으며 IP 주소를 관리 장치에 할당합니다. 관리 장치가 서비스 게이트웨이의 **192.168.1/24** 하위 네트워크(**192.168.1.1 제외**)에서 IP 주소를 획득하는지 확인하십시오.

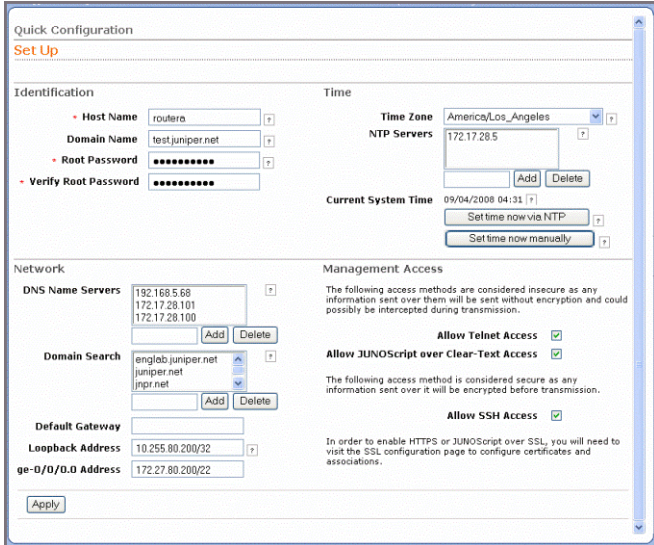
참고: IP 주소가 관리 장치에 할당되지 않을 경우 **192.168.1/24** 하위 네트워크에서 IP 주소를 수동으로 구성하십시오. **192.168.1.1** IP 주소는 서비스 게이트웨이에 할당되므로 이 IP 주소를 관리 장치에 할당하지 마십시오.

J-Web 액세스:

1. 관리 장치에서 웹 브라우저를 시작합니다.
2. URL 주소 필드에 **192.168.1.1**을 입력합니다.



J-Web 설정 빠른 구성 페이지가 표시됩니다.



4단계

서비스 게이트웨이의 다음 기본 설정을 구성합니다.

필드	조치
ID:	
Host name	호스트 이름을 입력합니다.
Domain name	도메인 이름을 입력합니다.
Root password	시스템이 암호화하는 일반 텍스트 암호를 입력합니다.(보안 HTTP/HTTPS를 활성화한 경우).
Verify root password	루트 암호를 다시 입력합니다.
네트워크:	
DNS Name Servers	<ul style="list-style-type: none"> 상자에 DNS 서버의 IP 주소를 입력합니다. Add를 클릭합니다. IP 주소를 선택합니다.
Domain Search	<ul style="list-style-type: none"> 상자에 도메인 이름을 입력합니다. Add를 클릭합니다. 도메인 이름을 선택합니다.
Default Gateway	dotted decimal notation으로 IP 주소를 입력합니다.
관리 액세스:	
Allow Telnet Access	텔넷 액세스를 활성화하려면 확인란을 선택합니다. 이 선택을 적용한 후에 telnet을 사용하여 장치에 액세스할 수 있습니다.

저작권 통지

Copyright © 2009 Juniper Networks, Inc. All rights reserved.

Juniper Networks, the Juniper Networks logo, JUNOS, NetScreen, ScreenOS, and Radius are registered trademarks of Juniper Networks, Inc. in the United States and other countries. JUNOSe is a trademark of Juniper Networks, Inc. All other trademarks, service marks, registered trademarks, or registered service marks in this document are the property of Juniper Networks or their respective owners. All specifications are subject to change without notice. Juniper Networks assumes no responsibility for any inaccuracies in this document or for any obligation to update information in this document. Juniper Networks reserves the right to change, modify, transfer, or otherwise revise this publication without notice.

필드	조치
Allow JUNOScript over Clear-Text Access	일반 텍스트 액세스를 통해 JUNOScript를 활성화하려면 확인란을 선택합니다.
Allow SSH Access	SSH 액세스를 활성화하려면 확인란을 선택합니다. 이 옵션은 기본적으로 활성화됩니다. SSH를 사용하려면 루트 암호를 설정해야 합니다.

참고: 구성을 적용하기 전에 최소한 IP 주소, 루트 인증 및 기본 게이트웨이를 구성했는지 확인하십시오.

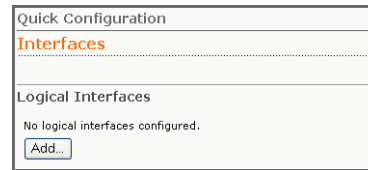
5단계

Apply를 클릭하여 구성을 적용합니다.

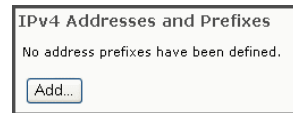
6단계

다음과 같이 인터페이스를 구성합니다.

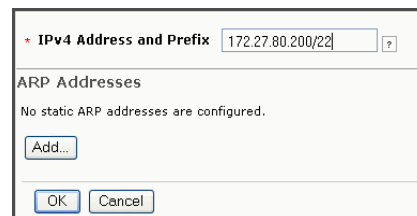
- J-Web에서 **Configuration > Interfaces**를 선택합니다.
- Interface Name 열 아래에서 구성할 인터페이스를 클릭합니다.
- Logical Interfaces**에서 **Add**를 클릭합니다.



- IPv4 Addresses and Prefixes**에서 **Add**를 클릭합니다.



- IPv4 Address and Prefix 필드에 IP 주소와 서브넷 마스크를 입력합니다.



- OK**를 클릭합니다. 구성된 IP 주소가 Address Prefix 열에 포함됩니다.

